



คู่มือการปฏิบัติงาน  
การรับสมัครเด็กปฐมวัย

ศูนย์พัฒนาเด็กเล็กองค์การบริหารส่วนตำบลห้วยโรง  
สังกัดองค์การบริหารส่วนตำบลห้วยโรง  
อำเภอเขาย้อย จังหวัดเพชรบุรี

## คำนำ

การจัดทำคู่มือในการปฏิบัติงานของศูนย์พัฒนาเด็กเล็ก ในสังกัดองค์การบริหารส่วนตำบลห้วยโรง เรื่องการรับสมัครเด็กปฐมวัยเพื่อเข้ารับการเตรียมความพร้อมและส่งเสริมพัฒนาการในศูนย์พัฒนาเด็กเล็ก นี้ จัดทำขึ้นเพื่อเป็นแนวปฏิบัติในการปฏิบัติงานในการรับสมัครเด็ก เพื่อให้ผู้ปกครอง ประชาชนทั่วไปได้ทราบถึงหลักเกณฑ์ ข้อกำหนด และรายละเอียดต่างๆ ที่เกี่ยวข้องในการรับสมัครเด็กเข้าเรียน อีกทั้งยังเป็นการลดขั้นตอนในการปฏิบัติงานของเจ้าหน้าที่ที่ได้รับมอบหมายหรือผู้ดูแลเด็ก กรณีที่ครูหรือผู้ดูแลเด็ก ไม่สามารถปฏิบัติงานได้ เจ้าหน้าที่อื่นๆ สามารถดำเนินการรับสมัครเด็กแทนกันได้ ทำให้ผู้ที่มาติดต่อไม่เสียโอกาส และเสียเวลาในการรับสมัคร รวมทั้งยังเป็นการบริการ อำนวยความสะดวก และเป็นการแจ้งข้อมูล ข่าวสาร ให้ประชาชนทราบอีกด้วย และทำให้การดำเนินงานของหน่วยงานให้เป็นระบบ เพื่อเอื้ออำนวยในการปฏิบัติงานเป็นไปด้วยความสะดวกรวดเร็วประหยัดเวลาและงบประมาณ ทำให้มีประสิทธิภาพในการจัดการภาระงานในตำแหน่งครูและผู้ดูแลเด็กมีประสิทธิภาพมากยิ่งขึ้น

ทั้งนี้ คู่มือในการรับสมัครเด็กเล่มนี้ ได้อธิบายถึงหลักเกณฑ์ รายละเอียดและขั้นตอนการดำเนินงานในการรับสมัครเด็กปฐมวัย เพื่อเข้ารับการเตรียมความพร้อมในศูนย์พัฒนาเด็กเล็ก ในสังกัดองค์การบริหารส่วนตำบลห้วยโรง ซึ่งทำให้การปฏิบัติงานของผู้ดูแลเด็กศูนย์พัฒนาเด็กเล็กองค์การบริหารส่วนตำบลห้วยโรง เป็นแนวปฏิบัติอย่างเดียวกัน และไม่เป็นการเลือกปฏิบัติ เกิดความเป็นธรรมในการรับบริการจากศูนย์พัฒนาเด็กเล็ก ในสังกัดองค์การบริหารส่วนตำบลห้วยโรง หากคู่มือในการรับสมัครเด็กปฐมวัยเล่มนี้ มีความผิดพลาดประการใด ผู้จัดทำต้องขออภัยมา ณ ที่นี้ด้วย

กองการศึกษา ศาสนาและวัฒนธรรม  
องค์การบริหารส่วนตำบลห้วยโรง  
เมษายน ๒๕๖๖

## สารบัญ

## หน้า

ประวัติและข้อมูลทั่วไปของศูนย์พัฒนาเด็กเล็กองค์การบริหารส่วนตำบลห้วยโรง	๑
การจัดการศึกษาศูนย์พัฒนาเด็กเล็กองค์การบริหารส่วนตำบลห้วยโรง	๒
ระบบโครงสร้างการบริหาร (แผนภูมิการบริหาร แผนภูมิของศูนย์ฯ)	๓
โครงสร้างหลักสูตรการศึกษาปฐมวัย	๔
รูปแบบการจัดกิจกรรมประจำวัน	๑๑
กฎระเบียบและข้อปฏิบัติศูนย์พัฒนาเด็กเล็กองค์การบริหารส่วนตำบลห้วยโรง	๑๕
แผนผังแสดงขั้นตอนและระยะเวลาการปฏิบัติราชการ	๑๖

### ภาคผนวก

- ประกาศองค์การบริหารส่วนตำบลห้วยโรง เรื่อง การรับสมัครนักเรียนเพื่อเข้าเรียน  
ในศูนย์พัฒนาเด็กเล็กองค์การบริหารส่วนตำบลห้วยโรง
- แบบฟอร์มใบสมัครศูนย์พัฒนาเด็กเล็กองค์การบริหารส่วนตำบลห้วยโรง
- แบบฟอร์มใบมอบตัว
- แบบฟอร์มทะเบียนประวัตินักเรียน
- บันทึกประวัติสุขภาพ

## ๑. ประวัติและข้อมูลทั่วไปของศูนย์พัฒนาเด็กเล็กองค์การบริหารส่วนตำบลห้วยโรง

ศูนย์พัฒนาเด็กเล็กองค์การบริหารส่วนตำบลห้วยโรง หมู่ที่ ๑ ตำบลห้วยโรง อำเภอเขาย้อย จังหวัดเพชรบุรี สังกัดองค์การบริหารส่วนตำบลห้วยโรง เดิมสังกัดกรมพัฒนาสังคม กระทรวงพัฒนาสังคมและความมั่นคงของมนุษย์ เริ่มก่อตั้งมาตั้งแต่ปี พ.ศ.๒๕๔๖ ต่อมาได้มีนโยบายถ่ายโอนตามพระราชบัญญัติกำหนดแผนและขั้นตอนการกระจายอำนาจให้แก่องค์กรปกครองส่วนท้องถิ่น ไปสังกัดองค์การบริหารส่วนตำบลห้วยโรง เปิดบริการให้กับเด็กก่อนวัยเรียน ที่มีอายุระหว่าง ๒ - ๕ ปี โดยมีนายเมี้ยน ดวงเนตร เป็นนายกองค์การบริหารส่วนตำบล และนายวาจิด พานิช เป็นปลัดองค์การบริหารส่วนตำบล และเป็นหัวหน้าสถานศึกษา ศูนย์พัฒนาเด็กเล็กองค์การบริหารส่วนตำบลห้วยโรง

### ที่ตั้ง/ขนาด

ศูนย์พัฒนาเด็กเล็กองค์การบริหารส่วนตำบลห้วยโรง” หมู่ที่ ๑ ตำบลห้วยโรง อำเภอเขาย้อย จังหวัดเพชรบุรี รหัสไปรษณีย์ ๗๖๑๔๐ โทร. ๐๓๒-๕๖๖๐๗๙

### ข้อมูลอาคารสถานที่

มีอาคารเรียน ๒ หลัง แบ่งออกเป็น	
- ห้องเรียน/ห้องนอน	๑ ห้อง
- ห้องน้ำ/ห้องส้วม	๒ ห้อง
- ห้องอาหาร	๑ ห้อง
- ห้องเก็บของ	๑ ห้อง

### ปรัชญา/วิสัยทัศน์/พันธกิจ

**ปรัชญา :** พัฒนาการเด่น เน้นคุณธรรม ล้ำค่าภูมิปัญญาท้องถิ่น

**วิสัยทัศน์ :** ศูนย์พัฒนาเด็กเล็กน่าอยู่ มุ่งสู่การเรียนรู้ที่สมวัย พร้อมพัฒนาจิตใจ ส่งเสริมการมีส่วนร่วม

#### พันธกิจ

๑. จัดกิจกรรมส่งเสริมประสบการณ์ให้มีความพร้อมในด้านร่างกาย ด้านอารมณ์ - จิตใจ ด้านสังคม และด้านสติปัญญา

๒. ส่งเสริมครูให้มีความรู้ความสามารถมีทักษะในการจัดกิจกรรมและประสบการณ์ที่เน้นผู้เรียนเป็นสำคัญ

๓. พัฒนาสภาพแวดล้อม สื่อ อุปกรณ์ให้เหมาะสม ปลอดภัยและเอื้อต่อการเรียนรู้

๔. พัฒนาผู้ดูแลเด็กให้มีความรู้ คุณธรรม จริยธรรม เพื่อเป็นแบบอย่างที่ดีแก่เด็กเล็ก และชุมชน

๕. ประสานความร่วมมือจากทุกภาคส่วนในการจัดการศึกษา

### เป้าหมาย

๑. สถานศึกษามีครู / ผู้ดูแลเด็ก และบุคลากรที่มีคุณภาพ และเพียงพอต่อจำนวนผู้เรียน

๒. สถานศึกษามีความพร้อมด้านสื่อการเรียนการสอนและแหล่งเรียนรู้

๓. ผู้เรียนได้รับการเรียนรู้เรื่องศิลปวัฒนธรรม ประเพณี ภูมิปัญญาท้องถิ่น และทำนุบำรุงศาสนา
๔. ผู้เรียนมีพฤติกรรมที่เหมาะสมและมีคุณภาพ
๕. สถานศึกษามีความพร้อมด้านการบริหารจัดการและอาคารสถานที่

### ยุทธศาสตร์

๑. ยุทธศาสตร์การพัฒนาคณาจารย์
  - ๑.๑ ส่งเสริมบุคลากรให้มีความรู้ความสามารถในการจัดการศึกษาปฐมวัย
  - ๑.๒ จัดหาครูและบุคลากรทางการศึกษา
๒. ยุทธศาสตร์การพัฒนาคือความพร้อมของสื่อการเรียนการสอนและแหล่งเรียนรู้
  - ๒.๑ จัดหาและพัฒนาสื่อการเรียนการสอน
  - ๒.๒ จัดหาครุภัณฑ์ประกอบการเรียนการสอน
  - ๒.๒ จัดทัศนศึกษาแหล่งเรียนรู้ต่างๆ
๓. ยุทธศาสตร์การอนุรักษ์ศิลปะ วัฒนธรรม และภูมิปัญญาท้องถิ่น
  - ๓.๑ จัดกิจกรรมเพื่อการอนุรักษ์ศิลปะ วัฒนธรรม และภูมิปัญญาท้องถิ่น
๔. ยุทธศาสตร์การพัฒนาเด็ก
  - ๔.๑ พัฒนาค่านิยม จริยธรรมและค่านิยมที่พึงประสงค์
  - ๔.๒ ส่งเสริมให้เด็กกล้าแสดงออก
  - ๔.๓ ส่งเสริมสุขภาพและโภชนาการของนักเรียน
  - ๔.๔ ส่งเสริมการจัดการเรียนรู้และประสบการณ์
๕. ยุทธศาสตร์การบริหารศูนย์พัฒนาเด็กเล็ก
  - ๕.๑ พัฒนาอาคารสถานที่เรียน
  - ๕.๒ จัดหาครุภัณฑ์ในการบริหารงาน
  - ๕.๓ เสริมสร้างการมีส่วนร่วมในการบริหารงาน

### การจัดการศึกษาศูนย์พัฒนาเด็กเล็กองค์การบริหารส่วนตำบลห้วยโรง

#### ด้านวิชาการ และกิจกรรมตามหลักสูตร

การอบรมเลี้ยงดู การจัดประสบการณ์การเรียนรู้ และส่งเสริมพัฒนาการเด็กเล็ก อายุ ๒-๕ ปี เป็นภารกิจสำคัญในการจัดการศึกษาศูนย์พัฒนาเด็กเล็กขององค์กรปกครองส่วนท้องถิ่นเพื่อให้เด็กเล็กได้รับการอบรมเลี้ยงดู และได้รับการศึกษาเพื่อการพัฒนาทั้งด้านร่างกาย อารมณ์-จิตใจ สังคมและสติปัญญาตามวัย และความสามารถของเด็ก โดยมีวัตถุประสงค์หลัก ดังนี้

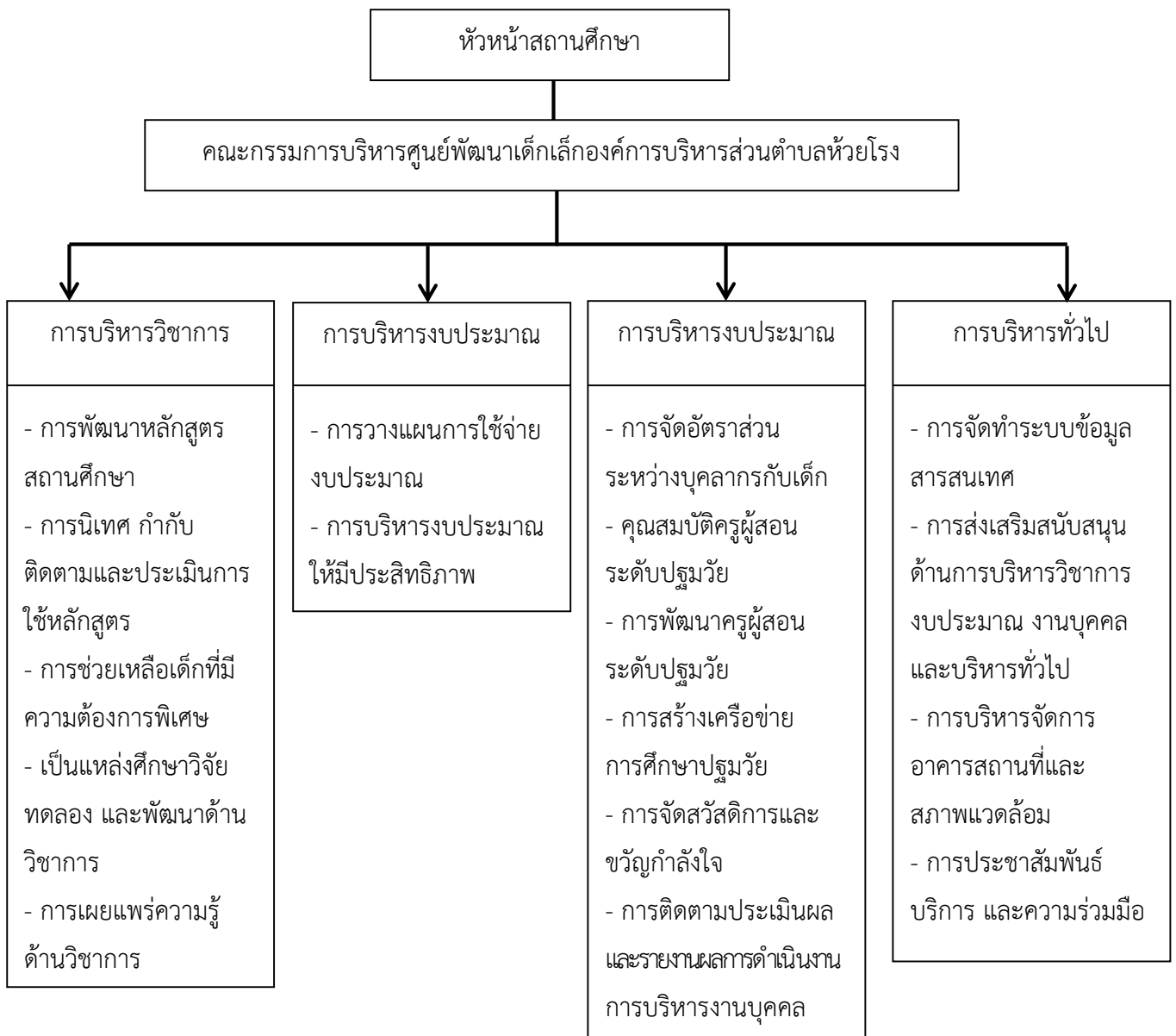
๑. เพื่อส่งเสริมกระบวนการเรียนรู้และส่งเสริมพัฒนาการทั้ง ๔ ด้าน (ด้านร่างกาย อารมณ์-จิตใจ สังคม และสติปัญญา)
๒. เพื่อพัฒนาเด็กเล็ก ให้มีคุณลักษณะที่พึงประสงค์ มีคุณลักษณะ และสมรรถนะตามวัย โดยมีองค์รวมผ่านการเล่นและกิจกรรมที่เหมาะสมตามวัย

๓. เพื่อส่งเสริมให้เด็กเล็กสามารถปฏิบัติกิจวัตรประจำวัน และอยู่ร่วมกับผู้อื่นในสังคมได้อย่างมีความสุขและมีคุณภาพ

๔. เพื่อแบ่งเบาภาระผู้ปกครองในการอบรมเลี้ยงดู ให้สอดคล้องกับวิถีชีวิตของเด็กเล็กตามบริบทและวัฒนธรรมของชุมชน สังคมในท้องถิ่น

๕. เพื่อส่งเสริมความรัก เอื้ออาทร ของสถาบันครอบครัว ชุมชน และสังคมท้องถิ่นศูนย์พัฒนาเด็ก เล็ก เป็นสถานศึกษาและพัฒนาเด็กปฐมวัยต้องใช้หลักสูตรการศึกษาปฐมวัย พุทธศักราช ๒๕๖๐ มาเป็นแนวทางในการจัดประสบการณ์การเรียนรู้ให้มีประสิทธิภาพ

### ระบบโครงสร้างการบริหาร (แผนภูมิการบริหาร แผนภูมิของศูนย์ฯ)



## โครงสร้างหลักสูตรการศึกษาปฐมวัย

### หลักสูตรการศึกษาปฐมวัย สำหรับเด็กอายุต่ำกว่า ๓ ปี

หลักสูตรการศึกษาปฐมวัย สำหรับเด็กอายุต่ำกว่า ๓ ปี จัดขึ้นสำหรับพ่อแม่ ผู้เลี้ยงดู หรือผู้ที่เกี่ยวข้องกับการอบรมเลี้ยงดูและพัฒนาเด็ก เพื่อใช้เป็นแนวทางการอบรมเลี้ยงดูและส่งเสริมพัฒนาการและการเรียนรู้ที่เหมาะสมกับเด็กเป็นรายบุคคล

#### จุดหมาย

การพัฒนาเด็กอายุต่ำกว่า ๓ ปี มุ่งส่งเสริมให้เด็กมีพัฒนาการด้านร่างกาย อารมณ์ จิตใจ สังคม และสติปัญญา ที่เหมาะสมกับวัย ความสามารถ ความสนใจ และความแตกต่างระหว่างบุคคล ดังนี้

๑. ร่างกายเจริญเติบโตตามวัย แข็งแรง และมีสุขภาพดี
๒. สุขภาพจิตดีและมีความสุข
๓. มีทักษะชีวิตและสร้างปฏิสัมพันธ์กับบุคคลรอบตัวและอยู่ร่วมกับผู้อื่นได้อย่างมีความสุข
๔. มีทักษะการใช้ภาษาสื่อสาร และสนใจเรียนรู้สิ่งต่างๆ

#### คุณลักษณะที่พึงประสงค์

หลักสูตรการศึกษาปฐมวัย สำหรับเด็กอายุต่ำกว่า ๓ ปี กำหนดคุณลักษณะที่พึงประสงค์ ดังนี้

#### ๑. พัฒนาการด้านร่างกาย

๑. ร่างกายเจริญเติบโตตามวัยและมีสุขภาพดี
๒. ใช้อวัยวะของร่างกายได้ประสานสัมพันธ์กัน

#### ๒. พัฒนาการด้านอารมณ์ จิตใจ

๓. มีความสุขและแสดงออกทางอารมณ์ได้เหมาะสมกับวัย

#### ๓. พัฒนาการด้านสังคม

๔. รับรู้และสร้างปฏิสัมพันธ์กับบุคคลและสิ่งแวดล้อมรอบตัว
๕. ช่วยเหลือตนเองได้เหมาะสมกับวัย

#### ๔. พัฒนาการด้านสติปัญญา

๖. สื่อความหมายและใช้ภาษาได้เหมาะสมกับวัย
๗. สนใจเรียนรู้สิ่งต่างๆ รอบตัว

#### ประสบการณ์สำคัญ

๑.๑ ประสบการณ์สำคัญที่ส่งเสริมพัฒนาการด้านร่างกาย เป็นการสนับสนุนให้เด็กได้มีโอกาสพัฒนาการใช้กล้ามเนื้อใหญ่ กล้ามเนื้อเล็ก การประสานสัมพันธ์ระหว่างกล้ามเนื้อและระบบประสาท ในการทำกิจวัตรประจำวันหรือทำกิจกรรมต่างๆ การนอนหลับพักผ่อน การดูแลสุขภาพอนามัย และความปลอดภัยของตนเอง

*ประสบการณ์สำคัญที่ควรส่งเสริม* ประกอบด้วย การเคลื่อนไหวส่วนต่างๆ ของร่างกายตามจังหวะดนตรี การเล่นออกกำลังกายอย่างอิสระ การเคลื่อนไหวและการทรงตัว การ

ประสานสัมพันธ์ของกล้ามเนื้อและระบบประสาท การเล่นเครื่องเล่นสัมผัส การวาด การเขียนขีดเขียน การปั้น การฉีก การตัดปะ การดูแลรักษาความสะอาดของร่างกาย ของใช้ส่วนตัว และการรักษาความปลอดภัย เป็นต้น

**๑.๒ ประสบการณ์สำคัญที่ส่งเสริมพัฒนาการด้านอารมณ์ จิตใจ** เป็นการสนับสนุน ให้เด็กได้แสดงออกทางอารมณ์และความรู้สึกที่เหมาะสมกับวัย มีความสุข ร่าเริง แจ่มใส ได้พัฒนาความรู้สึกที่ดีต่อตนเอง และความเชื่อมั่นในตนเอง จากการปฏิบัติกิจกรรมต่างๆ ในชีวิตประจำวัน พ่อแม่หรือผู้เลี้ยงดูเป็นบุคคลที่มีส่วนสำคัญอย่างยิ่งในการทำให้เด็กรู้สึกเป็นที่รัก อบอุ่น มั่นคง เกิดความรู้สึกปลอดภัยไว้วางใจ ซึ่งจะส่งผลให้เด็กเกิดความรู้สึกที่ดีต่อตนเองและเรียนรู้ที่จะสร้างความสัมพันธ์ที่ดีกับผู้อื่น

**ประสบการณ์สำคัญที่ควรส่งเสริม** ประกอบด้วย การรับรู้อารมณ์หรือความรู้สึกของตนเอง การแสดงอารมณ์ที่เป็นสุข การควบคุมอารมณ์และการแสดงออก การเล่นอิสระ การเล่นบทบาทสมมติ การชื่นชมธรรมชาติ การเพาะปลูกอย่างง่าย การเลี้ยงสัตว์ การฟังนิทาน การร้องเพลง การท่องคำคล้องจอง การทำกิจกรรมศิลปะต่างๆ ตามความสนใจ เป็นต้น

**๑.๓ ประสบการณ์สำคัญที่ส่งเสริมพัฒนาการด้านสังคม** เป็นการสนับสนุนให้เด็กได้มีโอกาสปฏิสัมพันธ์กับบุคคลและสิ่งแวดล้อมต่างๆ รอบตัวในชีวิตประจำวัน ได้ปฏิบัติกิจกรรมต่างๆ และปรับตัวอยู่ในสังคม เด็กควรมีโอกาสได้เล่น และทำกิจกรรมร่วมกับผู้อื่นไม่ว่าจะเป็นผู้ใหญ่ เด็กวัยเดียวกันหรือต่างวัย เพศเดียวกัน หรือต่างเพศอย่างสม่ำเสมอ

**ประสบการณ์สำคัญที่ควรส่งเสริม** ประกอบด้วย การช่วยเหลือตนเองในกิจวัตรประจำวันตามวัย การเล่นอย่างอิสระ การเล่นรวมกลุ่มกับผู้อื่น การแบ่งปันหรือการให้ การอดทนรอคอยตามวัย การใช้ภาษา บอกความต้องการ การออกไปเล่นนอกบ้าน การไปสวนสาธารณะ การออกไปร่วมกิจกรรมในศาสนสถาน เป็นต้น

**๑.๔ ประสบการณ์สำคัญที่ส่งเสริมพัฒนาการด้านสติปัญญา** เป็นการสนับสนุนให้เด็กได้รับรู้และเรียนรู้สิ่งต่างๆ รอบตัวในชีวิตประจำวันผ่านประสาทสัมผัสทั้งห้า และการเคลื่อนไหว ได้พัฒนาการใช้ภาษาสื่อความหมายและความคิด รู้จักสังเกตคุณลักษณะต่างๆ ไม่ว่าจะเป็นสี ขนาด รูปร่าง รูปทรง ผิวสัมผัส จดจำชื่อเรียกสิ่งต่างๆ รอบตัว

**ประสบการณ์สำคัญที่ควรส่งเสริม** ประกอบด้วย การตอบคำถามจากการคิด การเชื่อมโยงจากประสบการณ์เดิม การเรียงลำดับเหตุการณ์ การยืดหยุ่นความคิดตามวัย การจดจำใส่ใจ การสังเกตวัตถุหรือสิ่งของที่มีสีสันและรูปทรงที่แตกต่างกัน การฟังเสียงต่างๆ รอบตัว การฟังนิทานหรือเรื่องราวสั้นๆ การพูดบอกความต้องการ เล่าเรื่องราว การสำรวจ และการทดลองอย่างง่าย ๆ การคิดวางแผนที่ไม่ซับซ้อน การคิดตัดสินใจหรือคิดแก้ปัญหาในเรื่องที่ง่าย ๆ ด้วยตนเอง การแสดงความคิดสร้างสรรค์และจินตนาการ เป็นต้น

### หลักสูตรการศึกษาปฐมวัยสำหรับเด็กอายุ ๓-๖ ปี

หลักสูตรการศึกษาปฐมวัย สำหรับเด็กอายุ ๓-๖ ปี เป็นการจัดการศึกษาในลักษณะของการอบรมเลี้ยงดูและให้การศึกษา เด็กจะได้รับการพัฒนาทั้งด้านร่างกาย อารมณ์ จิตใจ สังคม และสติปัญญาตามวัยและความสามารถของแต่ละบุคคล



### จุดหมาย

หลักสูตรการศึกษาปฐมวัยมุ่งเด็กมีพัฒนาการตามวัยเต็มตามศักยภาพ และมีความพร้อมในการเรียนรู้ต่อไป จึงกำหนดจุดหมายเพื่อให้เกิดกับเด็กเมื่อจบการศึกษาระดับปฐมวัย ดังนี้

๑. ร่างกายเจริญเติบโตตามวัย แข็งแรง และมีสุขนิสัยที่ดี
๒. สุขภาพจิตดี มีสุนทรีย์ภาพ มีคุณธรรม จริยธรรม และจิตใจที่ดีงาม
๓. มีทักษะชีวิตและปฏิบัติตนตามหลักปรัชญาของเศรษฐกิจพอเพียง มีวินัย และอยู่ร่วมกับผู้อื่น

ได้อย่างมีความสุข

๔. มีทักษะการคิด การใช้ภาษาสื่อสาร และการแสวงหาความรู้ได้เหมาะสมกับวัย

### มาตรฐานคุณลักษณะที่พึงประสงค์

หลักสูตรการศึกษาปฐมวัยกำหนดมาตรฐานคุณลักษณะที่พึงประสงค์จำนวน ๑๒ มาตรฐาน ประกอบด้วย

๑. พัฒนาการด้านร่างกาย ประกอบด้วย ๒ มาตรฐานคือ
  - มาตรฐานที่ ๑ ร่างกายเจริญเติบโตตามวัยและมีสุขนิสัยที่ดี
  - มาตรฐานที่ ๒ กล้ามเนื้อใหญ่และกล้ามเนื้อเล็กแข็งแรงใช้ได้อย่างคล่องแคล่วและประสานสัมพันธ์กัน
๒. พัฒนาการด้านอารมณ์ จิตใจ ประกอบด้วย ๓ มาตรฐานคือ
  - มาตรฐานที่ ๓ มีสุขภาพจิตดีและมีความสุข
  - มาตรฐานที่ ๔ ชื่นชมและแสดงออกทางศิลปะ ดนตรี และการเคลื่อนไหว
  - มาตรฐานที่ ๕ มีคุณธรรม จริยธรรม และมีจิตใจที่ดีงาม
๓. พัฒนาการด้านสังคม ประกอบด้วย ๓ มาตรฐานคือ
  - มาตรฐานที่ ๖ มีทักษะชีวิตและปฏิบัติตนตามหลักปรัชญาของเศรษฐกิจพอเพียง
  - มาตรฐานที่ ๗ รักธรรมชาติ สิ่งแวดล้อม วัฒนธรรม และความเป็นไทย
  - มาตรฐานที่ ๘ อยู่ร่วมกับผู้อื่นได้อย่างมีความสุขและปฏิบัติตนเป็นสมาชิกที่ดีของสังคมในระบอบประชาธิปไตย อันมีพระมหากษัตริย์ทรงเป็นประมุข
๔. พัฒนาการด้านสติปัญญา ประกอบด้วย ๔ มาตรฐานคือ
  - มาตรฐานที่ ๙ ใช้ภาษาสื่อสารได้เหมาะสมกับวัย
  - มาตรฐานที่ ๑๐ มีความสามารถในการคิดที่เป็นพื้นฐานในการเรียนรู้
  - มาตรฐานที่ ๑๑ มีจินตนาการและความคิดสร้างสรรค์
  - มาตรฐานที่ ๑๒ มีเจตคติที่ดีต่อการเรียนรู้และมีความสามารถในการแสวงหาความรู้ได้เหมาะสมกับวัย

### ประสบการณ์สำคัญ

๑. **ประสบการณ์สำคัญที่ส่งเสริมพัฒนาการด้านร่างกาย** เป็นการสนับสนุนให้เด็กได้มีโอกาสพัฒนาการใช้กล้ามเนื้อใหญ่ กล้ามเนื้อเล็ก และการประสานสัมพันธ์ระหว่างกล้ามเนื้อและระบบประสาท ในการทำกิจวัตรประจำวันหรือทำกิจกรรมต่างๆ และสนับสนุนให้เด็กมีโอกาสดูแลสุขภาพและสุขอนามัย สุขนิสัย และการรักษาความปลอดภัย ดังนี้

ด้านร่างกาย	ประสบการณ์สำคัญ
๑. การใช้กล้ามเนื้อใหญ่	(๑) การเคลื่อนไหวอยู่กับที่ (๒) การเคลื่อนไหวเคลื่อนที่ (๓) การเคลื่อนไหวพร้อมวัสดุอุปกรณ์ (๔) การเคลื่อนไหวที่ใช้การประสานสัมพันธ์ของการใช้กล้ามเนื้อใหญ่ในการขว้าง การจับ การโยน การเตะ (๕) การเล่นเครื่องเล่นสนามอย่างอิสระ
๒. การใช้กล้ามเนื้อเล็ก	(๑) การเล่นเครื่องเล่นสัมผัสและการสร้างจากแท่งไม้ บล็อก (๒) การเขียนภาพและการเล่นกับสี (๓) การปั้น (๔) การประดิษฐ์สิ่งต่างๆ ด้วย เศษวัสดุ (๕) การหยิบจับ การใช้กรรไกร การฉีก การตัด การปะ และการร้อยวัสดุ
๓. การรักษาสุขภาพอนามัยส่วนตัว	(๑) การปฏิบัติตนตามสุขอนามัย สุขอนามัยที่ดีในชีวิตประจำวัน
๔. การรักษาความปลอดภัย	(๑) การปฏิบัติตนให้ปลอดภัยในชีวิตประจำวัน (๒) การฟังนิทาน เรื่องราว เหตุการณ์ เกี่ยวกับการป้องกันและรักษาความปลอดภัย (๓) การเล่นเครื่องเล่นอย่างปลอดภัย (๔) การเล่นบทบาทสมมติเหตุการณ์ต่างๆ
๕. การตระหนักรู้เกี่ยวกับร่างกายตนเอง	(๑) การเคลื่อนไหวโดยควบคุมตนเองไปในทิศทาง ระดับ และพื้นที่ (๒) การเคลื่อนไหวข้ามสิ่งกีดขวาง

๒. ประสบการณ์สำคัญที่ส่งเสริมพัฒนาการด้านอารมณ์ จิตใจ เป็นการสนับสนุนให้เด็กได้แสดงออกทางอารมณ์และความรู้สึกของตนเองที่เหมาะสมกับวัย ตระหนักถึงลักษณะพิเศษเฉพาะ ที่เป็นอัตลักษณ์ ความเป็นตัวของตัวเอง มีความสุข ร่าเริงแจ่มใส การเห็นอกเห็นใจผู้อื่น ได้พัฒนาคุณธรรมจริยธรรม สุนทรียภาพ ความรู้สึกที่ดีต่อตนเอง และความเชื่อมั่นในตนเองขณะปฏิบัติกิจกรรมต่างๆ ดังนี้

ด้านอารมณ์	ประสบการณ์สำคัญ
๑. สุนทรียภาพ ดนตรี	(๑) การฟังเพลง การร้องเพลง และการแสดงปฏิกิริยาโต้ตอบเสียงดนตรี (๒) การเล่นเครื่องดนตรีประกอบจังหวะ (๓) การเคลื่อนไหวตามเสียงเพลง/ดนตรี (๔) การเล่นบทบาทสมมติ (๕) การทำกิจกรรมศิลปะต่างๆ (๖) การสร้างสรรค์สิ่งสวยงาม

ด้านอารมณ์	ประสบการณ์สำคัญ
๒. การเล่น	(๑) การเล่นอิสระ (๒) การเล่นรายบุคคล กลุ่มย่อย กลุ่มใหญ่ (๓) การเล่นตามมุมประสบการณ์ (๔) การเล่นนอกห้องเรียน
๓. คุณธรรม จริยธรรม	(๑) การปฏิบัติตนตามหลักศาสนาที่นับถือ (๒) การฟังนิทานเกี่ยวกับคุณธรรม จริยธรรม (๓) การร่วมสนทนาและแลกเปลี่ยนความคิดเห็นเชิงจริยธรรม
๔. การแสดงออกทางอารมณ์	(๑) การพูดสะท้อนความรู้สึกของตนเองและผู้อื่น (๒) การเล่นบทบาทสมมติ (๓) การเคลื่อนไหวตามเสียงเพลง/ดนตรี (๔) การร้องเพลง (๕) การทำงานศิลปะ
๕. การมีอัตลักษณ์เฉพาะตน และเชื่อว่าตนเองมีความสามารถ	(๑) การปฏิบัติกิจกรรมต่างๆ ตามความสามารถของตนเอง
๖. การเห็นอกเห็นใจผู้อื่น	(๑) การแสดงความยินดีเมื่อผู้อื่นมีความสุข เห็นใจเมื่อผู้อื่นเศร้า หรือเสียใจและการช่วยเหลือปลอบโยนเมื่อผู้อื่นได้รับบาดเจ็บ

๓. ประสบการณ์สำคัญที่ส่งเสริมพัฒนาการด้านสังคม เป็นการสนับสนุนให้เด็กได้มีโอกาสปฏิสัมพันธ์กับบุคคลและสิ่งแวดล้อมต่างๆ รอบตัวจากการปฏิบัติกิจกรรมต่างๆ ผ่านการเรียนรู้ทางสังคม เช่น การเล่น การทำงานกับผู้อื่น การปฏิบัติกิจวัตรประจำวัน การแก้ปัญหาข้อขัดแย้งต่างๆ

ด้านสังคม	ประสบการณ์สำคัญ
๑. การปฏิบัติกิจวัตรประจำวัน	(๑) การช่วยเหลือตนเองในกิจวัตรประจำวัน (๒) การปฏิบัติตนตามแนวทางหลักปรัชญาของเศรษฐกิจพอเพียง
๒. การดูแลรักษาธรรมชาติ และสิ่งแวดล้อม	(๑) การมีส่วนร่วมรับผิดชอบดูแลรักษาสิ่งแวดล้อมทั้งภายในและ ภายนอกห้องเรียน (๒) การใช้วัสดุและสิ่งของเครื่องใช้อย่างคุ้มค่า (๓) การทำงานศิลปะที่นำวัสดุหรือสิ่งของเครื่องใช้ที่ใช้แล้ว มาใช้ซ้ำ หรือแปรรูปแล้วนำกลับมาใช้ใหม่ (๔) การเพาะปลูกและดูแลต้นไม้ (๕) การเลี้ยงสัตว์ (๖) การสนทนาข่าวและเหตุการณ์ที่เกี่ยวกับธรรมชาติและ สิ่งแวดล้อมในชีวิตประจำวัน

ด้านสังคม	ประสบการณ์สำคัญ
๓. การปฏิบัติตามวัฒนธรรมท้องถิ่นและความเป็นไทย	(๑) การเล่นบทบาทสมมติการปฏิบัติตนในความเป็นคนไทย (๒) การปฏิบัติตนตามวัฒนธรรมท้องถิ่นที่อาศัยและประเพณีไทย (๓) การประกอบอาหารไทย (๔) การศึกษานอกสถานที่ (๕) การละเล่นพื้นบ้านของไทย
๔. การมีปฏิสัมพันธ์ มีวินัยมีส่วนร่วม และบทบาทสมาชิกของสังคม	(๑) การร่วมกำหนดข้อตกลงของห้องเรียน (๒) การปฏิบัติตนเป็นสมาชิกที่ดีของห้องเรียน (๓) การให้ความร่วมมือในการปฏิบัติกิจกรรมต่างๆ (๔) การดูแลห้องเรียนร่วมกัน (๕) การร่วมกิจกรรมวันสำคัญ
๕. การเล่นและทำงานแบบร่วมมือร่วมใจ	(๑) การร่วมสนทนาและแลกเปลี่ยนความคิดเห็น (๒) การเล่นและทำงานร่วมกับผู้อื่น (๓) การทำศิลปะแบบร่วมมือ
๖. การแก้ปัญหาความขัดแย้ง	(๑) การมีส่วนร่วมในการเลือกวิธีการแก้ปัญหา (๒) การมีส่วนร่วมในการแก้ปัญหาความขัดแย้ง
๗. การยอมรับในความเหมือนและความแตกต่างระหว่างบุคคล	(๑) การเล่นหรือทำกิจกรรมร่วมกับกลุ่มเพื่อน

๑.๔ ประสบการณ์สำคัญที่ส่งเสริมพัฒนาการด้านสติปัญญา เป็นการสนับสนุนให้เด็กได้รับรู้และเรียนรู้สิ่งต่างๆ รอบตัวผ่านการมีปฏิสัมพันธ์กับสิ่งแวดล้อม บุคคลและสื่อต่างๆ ด้วยกระบวนการเรียนรู้ที่หลากหลาย เพื่อเปิดโอกาสให้เด็กพัฒนาการใช้ภาษา จินตนาการความคิดสร้างสรรค์ การแก้ปัญหา การคิดเชิงเหตุผล และการคิดรวบยอดเกี่ยวกับสิ่งต่างๆ รอบตัวและมีความคิดรวบยอดทางคณิตศาสตร์ที่เป็นพื้นฐานของการเรียนรู้ในระดับที่สูงขึ้นต่อไป

ด้านสติปัญญา	ประสบการณ์สำคัญ
๑. การใช้ภาษา	(๑) การฟังเสียงต่างๆ ในสิ่งแวดล้อม (๒) การฟังและปฏิบัติตามคำแนะนำ (๓) การฟังเพลง นิทาน คำคล้องจอง บทร้อยกรองหรือเรื่องราวต่างๆ (๔) การพูดแสดงความคิด ความรู้สึก และความต้องการ (๕) การพูดกับผู้อื่นเกี่ยวกับประสบการณ์ของตนเอง หรือพูดเล่าเรื่องราวเกี่ยวกับตนเอง (๖) การพูดอธิบายเกี่ยวกับสิ่งของ เหตุการณ์ และความสัมพันธ์ของสิ่งต่างๆ (๗) การพูดอย่างสร้างสรรค์ในการเล่น และการกระทำต่างๆ (๘) การรอจังหวะที่เหมาะสมในการพูด

ด้านสติปัญญา	ประสบการณ์สำคัญ
	<p>(๙) การพูดเรียงลำดับคำเพื่อใช้ในการสื่อสาร</p> <p>(๑๐) การอ่านหนังสือภาพ นิทาน หลากหลายประเภท/รูปแบบ</p> <p>(๑๑) การอ่านอย่างอิสระตามลำพัง การอ่านร่วมกัน การอ่านโดยมีผู้ชี้แนะ</p> <p>(๑๒) การเห็นแบบอย่างของการอ่านที่ถูกต้อง</p> <p>(๑๓) การสังเกตทิศทางการอ่านตัวอักษร คำ และข้อความ</p> <p>(๑๔) การอ่านและชี้ข้อความ โดยกวาดสายตาดำเนินการจากซ้ายไปขวา และจากบนลงล่าง</p> <p>(๑๕) การสังเกตตัวอักษรในชื่อของตน หรือคำคุ้นเคย</p> <p>(๑๖) การสังเกตตัวอักษรที่ประกอบเป็นคำผ่านการอ่านหรือเขียนของผู้ใหญ่</p> <p>(๑๗) การคาดเดาคำ วลี หรือประโยค ที่มีโครงสร้างซ้ำๆ กัน จากนิทาน เพลง คำคล้องจอง</p> <p>(๑๘) การเล่นเกมภาษา</p> <p>(๑๙) การเห็นแบบอย่างของการเขียนที่ถูกต้อง</p> <p>(๒๐) การเขียนร่วมกันตามโอกาส และการเขียนอิสระ</p> <p>(๒๑) การเขียนคำที่มีความหมายกับตัวเด็ก/คำคุ้นเคย</p> <p>(๒๒) การคิดสะกดคำและเขียนเพื่อสื่อความหมายด้วยตนเองอย่างอิสระ</p>
<p><b>๒. การคิดรวบยอด</b></p> <p><b>การคิดเชิงเหตุผล</b></p> <p><b>การตัดสินใจและแก้ปัญหา</b></p>	<p>(๑) การสังเกตลักษณะ ส่วนประกอบ การเปลี่ยนแปลง และความสัมพันธ์ การคิดเชิงเหตุผล ของสิ่งต่างๆ โดยใช้ประสาทสัมผัสอย่างเหมาะสม</p> <p>(๒) การสังเกตสิ่งต่างๆ และสถานที่จากมุมมองที่ต่างกัน</p> <p>(๓) การบอกและแสดงตำแหน่ง ทิศทาง และระยะทางของสิ่งต่างๆ ด้วยการกระทำ ภาพวาด ภาพถ่าย และรูปภาพ</p> <p>(๔) การเล่นกับสื่อต่างๆ ที่เป็นทรงกลม ทรงสี่เหลี่ยมมุมฉาก ทรงกระบอก ทรงกรวย</p> <p>(๕) การคัดแยก การจัดกลุ่ม และการจำแนกสิ่งต่างๆ ตามลักษณะและรูปร่าง รูปทรง</p> <p>(๖) การต่อของชิ้นเล็กเติมในชิ้นใหญ่ให้สมบูรณ์ และการแยกชิ้นส่วน</p> <p>(๗) การทำซ้ำ การต่อเติม และการสร้างแบบรูป</p> <p>(๘) การนับและแสดงจำนวนของสิ่งต่างๆ ในชีวิตประจำวัน</p> <p>(๙) การเปรียบเทียบและเรียงลำดับจำนวนของสิ่งต่างๆ</p> <p>(๑๐) การรวมและการแยกสิ่งต่างๆ</p> <p>(๑๑) การบอกและแสดงอันดับที่ของสิ่งต่างๆ</p> <p>(๑๒) การชั่ง ตวง วัดสิ่งต่างๆ โดยใช้เครื่องมือและหน่วยที่ไม่ใช่หน่วยมาตรฐาน</p>

ด้านสติปัญญา	ประสบการณ์สำคัญ
	<p>(๑๓) การจับคู่ การเปรียบเทียบ และการเรียงลำดับ สิ่งต่างๆ ตามลักษณะความยาว/ความสูง น้ำหนัก ปริมาตร</p> <p>(๑๔) การบอกและเรียงลำดับกิจกรรมหรือเหตุการณ์ตามช่วงเวลา</p> <p>(๑๕) การใช้ภาษาทางคณิตศาสตร์กับเหตุการณ์ในชีวิตประจำวัน</p> <p>(๑๖) การอธิบายเชื่อมโยงสาเหตุและผลที่เกิดขึ้นในเหตุการณ์หรือการกระทำ</p> <p>(๑๗) การคาดเดาหรือการคาดคะเนสิ่งที่จะเกิดขึ้นอย่างมีเหตุผล</p> <p>(๑๘) การมีส่วนร่วมในการลงความเห็นจากข้อมูลอย่างมีเหตุผล</p> <p>(๑๙) การตัดสินใจและมีส่วนร่วมในกระบวนการแก้ปัญหา</p>
๓. จินตนาการและความคิดสร้างสรรค์	<p>(๑) การรับรู้ และแสดงความคิดความรู้สึกผ่านสื่อ วัสดุ ของเล่น และชิ้นงาน</p> <p>(๒) การแสดงความคิดสร้างสรรค์ผ่านภาษา ท่าทาง การเคลื่อนไหว และศิลปะ</p> <p>(๓) การสร้างสรรค์ชิ้นงานโดยใช้รูปร่างรูปทรงจากวัสดุที่หลากหลาย</p>
๔. เจตคติที่ดีต่อการเรียนรู้และการแสวงหาความรู้	<p>(๑) การสำรวจสิ่งต่างๆ และแหล่งเรียนรู้รอบตัว</p> <p>(๒) การตั้งคำถามในเรื่องที่สนใจ</p> <p>(๓) การสืบเสาะหาความรู้เพื่อค้นหาคำตอบของข้อสงสัยต่างๆ</p> <p>(๔) การมีส่วนร่วมในการรวบรวมข้อมูลและนำเสนอข้อมูลจากการสืบเสาะหาความรู้ในรูปแบบต่างๆ และแผนภูมิอย่างง่าย</p>

### รูปแบบการจัดกิจกรรมประจำวัน

๑. การจัดการตารางสามารถจัดได้หลายรูปแบบ ทั้งนี้ขึ้นอยู่กับความเหมาะสมที่จะนำไปใช้ที่สำคัญ ครูควรคำนึงถึงการจัดกิจกรรมให้ครอบคลุมพัฒนาการทุกด้าน ดังนี้

การพัฒนา	เตรียมความพร้อม		
	ช่วงอายุต่ำกว่า ๓ ขวบ ชั่วโมง/วัน (โดยประมาณ)	ช่วงอายุ ๓ ขวบ ชั่วโมง/วัน (โดยประมาณ)	ช่วงอายุ ๔ ขวบ ชั่วโมง/วัน (โดยประมาณ)
๑. ทักษะพื้นฐานในชีวิตประจำวัน (รวมทั้งการช่วยเหลือตนเองในการแต่งกาย การรับประทานอาหาร สุขอนามัยและการนอนพักผ่อน)	๓ ชั่วโมง	๒ ชั่วโมง ๓๐ นาที	๒ ชั่วโมง ๓๐ นาที
๒. การเล่นเสรี	๑ ชั่วโมง	๑ ชั่วโมง	๑ ชั่วโมง
๓. การคิดและความคิดริเริ่มสร้างสรรค์	๑ ชั่วโมง	๑ ชั่วโมง	๑ ชั่วโมง
๔. กิจกรรมด้านสังคม (การทำงานร่วมกับผู้อื่น)	๔๕ นาที	๔๕ นาที	๔๕ นาที
๕. กิจกรรมพัฒนากล้ามเนื้อใหญ่	๔๕ นาที	๔๕ นาที	๔๕ นาที
๖. กิจกรรมที่มีการวางแผนโดยผู้สอน	๓๐ นาที	๑ ชั่วโมง	๑ ชั่วโมง
<b>รวม</b>	<b>๗ ชั่วโมง</b>	<b>๗ ชั่วโมง</b>	<b>๗ ชั่วโมง</b>

### ตารางกิจกรรมประจำวัน

ลำดับที่	เวลา	จำนวน/นาที	รายการกิจกรรม
๑	๐๘.๐๐ - ๐๘.๓๐น.	๓๐	รับเด็ก
๒	๐๘.๓๐ - ๐๘.๔๕น.	๑๕	เคารพธงชาติ กิจกรรมหน้าเสาธง
๓	๐๘.๔๕ - ๐๙.๐๐น.	๑๕	ตรวจสุขภาพ, ไปห้องน้ำ
๔	๐๙.๐๐ - ๐๙.๒๐น.	๒๐	กิจกรรมเคลื่อนไหวและจังหวะ
๕	๐๙.๒๐ - ๑๐.๒๐น.	๖๐	กิจกรรมเสริมประสบการณ์
๖	๑๐.๒๐ - ๑๐.๓๐น.	๑๐	พัก (รับประทานอาหารเช้า)
๗	๑๐.๓๐ - ๑๐.๔๕น.	๑๕	กิจกรรมสร้างสรรค์/เล่นตามมุม
๘	๑๐.๔๕ - ๑๑.๑๕น.	๓๐	กิจกรรมกลางแจ้ง
๙	๑๑.๑๕ - ๑๑.๔๕น.	๓๐	รับประทานอาหารกลางวัน
๑๐	๑๑.๔๕ - ๑๒.๐๐น.	๓๐	ไปห้องน้ำ, แปรงฟัน
๑๑	๑๒.๐๐-๑๔.๐๐น.	๑๒๐	นอนพักผ่อน
๑๒	๑๔.๐๐ - ๑๔.๒๐น.	๒๐	เก็บที่นอน, ล้างหน้า, ทาแป้ง
๑๓	๑๔.๑๐ - ๑๔.๒๐น.	๒๐	พัก(รับประทานอาหารเช้าตอนบ่าย)
๑๔	๑๔.๒๐ - ๑๔.๔๐น.	๒๐	เกมการศึกษาและนิทาน
๑๕	๑๔.๔๐ - ๑๕.๐๐น.	๒๐	เตรียมตัวกลับบ้าน

**หมายเหตุ** ตารางกิจกรรมประจำวันนี้สามารถยืดหยุ่นได้ตามความเหมาะสม

๒. การเล่นเสรี เป็นสิ่งที่สำคัญสำหรับเด็กปฐมวัย ซึ่งจะช่วยให้เด็กรู้จักเลือกตัดสินใจ คิดแก้ปัญหาความคิดสร้างสรรค์ในแต่ละวันๆ ละ ๑ ชั่วโมง

๓. กิจกรรมที่ต้องมีการวางแผนโดยผู้สอน จะช่วยให้เด็กเกิดทักษะ เกิดความคิดรวบยอดในเรื่องใดเรื่องหนึ่งที่กำหนดไว้ในหลักสูตร

**กิจกรรมหลัก ๒ กิจกรรม จัดให้ในวันหนึ่งวัน ดังนี้**

**๑. กิจกรรมเสรี/ การเล่นตามมุม จัดได้หลายลักษณะดังนี้**

- เปิดโอกาสให้เด็กเลือกทำกิจกรรมสร้างสรรค์ และเล่นตามมุมเล่นในช่วงเวลาเดียวกันอย่างอิสระ
- เน้นให้เด็กเลือกทำกิจกรรมสร้างสรรค์อย่างน้อย ๑-๒ อย่าง หรือตามข้อตกลงในแต่ละวัน
- จัดมุมศิลปะให้เป็นส่วนหนึ่งของมุมเล่น หรือศูนย์การเรียนรู้ ฯลฯ

**๒. กิจกรรมสร้างสรรค์ จัด ๓-๕ กิจกรรม ให้อย่างน้อย ๑-๒ กิจกรรม ตามความสนใจกิจกรรมสร้างสรรค์เป็นกิจกรรมที่ช่วยเด็กให้แสดงออกทางอารมณ์ ความรู้สึก ความคิดริเริ่มสร้างสรรค์และจินตนาการ โดยใช้ศิลปะ เช่น การเขียนภาพ การปั้น การฉีกปะ การตัดปะ การพิมพ์ภาพ การร้อย การประดิษฐ์ หรือวิธีการอื่นที่เด็กได้เกิดความคิดสร้างสรรค์และเหมาะสมกับพัฒนาการ**

**๓. กิจกรรมเคลื่อนไหวตามจังหวะ**

จัดให้เด็กได้เคลื่อนไหวส่วนต่างๆ ของร่างกายอย่างอิสระตามจังหวะโดยใช้เสียงเพลง คำคล้องจอง ซึ่งจังหวะและดนตรีที่ใช้ประกอบ ได้แก่ เสียงตบมือ เสียงเพลง เสียงเคาะไม้ รำมะนา กลอง มาประกอบการ

เคลื่อนไหวเพื่อส่งเสริมให้เด็กเกิดจินตนาการ ความคิดสร้างสรรค์ ซึ่งการเคลื่อนไหวของเด็กมีลักษณะต่างๆ ดังนี้

๑. ซ้ำ ได้แก่ การคืบ คลาน
๒. เร็ว ได้แก่ การวิ่ง
๓. นุ่มนวล ได้แก่ การไหว้ การบิน
๔. ชิ่งชิ่ง ได้แก่ การกระต๊อบเท้าต่างๆ ตีกลองต่างๆ
๕. ร่าเริงมีความสุข ได้แก่ การตบมือ หัวเราะ
๖. เศร้าโศกเสียใจ ได้แก่ สีหน้า ท่าทาง

#### **ทิศทางการเคลื่อนไหว**

๑. การเคลื่อนไหวพื้นฐาน มี ๒ ประเภท คือ
  - ๑.๑ การเคลื่อนไหวอยู่กับที่ ได้แก่ ตบมือ ผงคีระชะ ขยิบตา ชันเข้า เคาะเท้า เคลื่อนไหวมือ และแขนมือและนิ้วมือ เท้าและปลายเท้า
  - ๑.๒ การเคลื่อนไหวเคลื่อนที่ ได้แก่ คลาน คืบ เดิน วิ่ง กระโดด คานม้า ก้าวกระโดด
๒. การเลียนแบบ มี ๔ ประเภท
  - ๒.๑ เลียนแบบท่าทางสัตว์
  - ๒.๒ เลียนแบบท่าทางคน
  - ๒.๓ เลียนแบบรถยนต์กลไกและเครื่องเล่น
  - ๒.๔ เลียนแบบปรากฏการณ์ธรรมชาติ
๓. การเคลื่อนไหวตามบทเพลง ได้แก่ การเคลื่อนไหว หรือท่าทางประกอบเพลง
๔. การทำท่าทางกายบริหารประกอบเพลง
๕. การเคลื่อนไหวเชิงสร้างสรรค์ ได้แก่ การเคลื่อนไหวที่让孩子คิดสร้างสรรค์ท่าทางเอง
๖. การเล่นหรือแสดงท่าทางตามจินตนาการบรรยายเรื่องราว ได้แก่ การเคลื่อนไหวหรือแสดงท่าทางตามจินตนาการจากเรื่องราวหรือคำบรรยายที่ผู้สอนเล่า
๗. การปฏิบัติตามคำสั่งและข้อตกลง ได้แก่ การเคลื่อนไหวหรือท่าทางตามสัญญาณ หรือคำสั่งตามที่ได้ตกลงไว้ก่อนเริ่มกิจกรรม
๘. การฝึกทำท่าทางเป็นผู้นำตาม ได้แก่ การเคลื่อนไหวหรือท่าทางจากความคิดสร้างสรรค์ของเด็กเองแล้วให้เพื่อนปฏิบัติตามกิจกรรม

#### **๔. กิจกรรมเสริมประสบการณ์/กิจกรรมในวงกลม**

กิจกรรมเสริมประสบการณ์เป็นกิจกรรมที่มุ่งเน้นให้เด็กได้พัฒนาทักษะการเรียนรู้ ฝึกการทำงาน และอยู่ร่วมกันทั้งกลุ่มใหญ่และกลุ่มย่อย กิจกรรมที่จัดมุ่งฝึกให้เด็กได้มีโอกาสฟัง พูด สังเกต คิดแก้ปัญหา ใช้เหตุผลและฝึกปฏิบัติเพื่อให้เกิดความคิดรวบยอดโดยจัดกิจกรรมด้วยวิธีต่างๆ เช่น สนทนา อภิปราย สาธิตทดลอง เล่นนิทาน เล่นบทบาทสมมติ ร้องเพลง ท่องคำคล้องจอง ศึกษาออกสถานที่ และเชียววิทยากรรมมาให้ความรู้ เป็นต้น

#### **๕. กิจกรรมกลางแจ้ง**

เป็นกิจกรรมที่จัดให้เด็กได้มีโอกาสออกไปทำกิจกรรมนอกห้องเรียน กิจกรรมกลางแจ้งที่ผู้สอนควรจัดให้เด็กได้เล่นมีดังนี้

๑. การเล่นเครื่องเล่นสนาม
๒. การเล่นทราย
๓. การเล่นน้ำ



๔. การเล่นเกมในบ้านตุ๊กตาหรือบ้านจำลอง

๕. การเล่นในมุมช่างไม้

๖. การเล่นกับอุปกรณ์กีฬา

๗. การเล่นเกมการละเล่น

๖. กิจกรรมการศึกษา เป็นกิจกรรมที่ช่วยพัฒนาสติปัญญา มีกฎเกณฑ์กติกาต่างๆ เด็กสามารถเล่นคนเดียวหรือเล่นเป็นกลุ่มได้ช่วยให้เด็กรู้จักสังเกต คิดหาเหตุผลและเกิดความคิดรวบยอดเกี่ยวกับสี รูปร่าง จำนวน ประเภท และความสัมพันธ์ความสัมพันธ์เกี่ยวกับพื้นที่ ระยะทาง

### การใช้แหล่งเรียนรู้และภูมิปัญญาท้องถิ่น

๑. แหล่งเรียนรู้ภายในศูนย์พัฒนาเด็กเล็ก

แหล่งเรียนรู้ภายในศูนย์พัฒนาเด็กเล็ก เป็นแหล่งเรียนรู้ที่ครูสามารถนำมาใช้ประกอบการจัดประสบการณ์การเรียนรู้ให้กับนักเรียน ได้แก่

#### แหล่งเรียนรู้ภายในศูนย์พัฒนาเด็กเล็ก

- สนามเด็กเล่น
- มุมต่างๆ ในห้องเรียน

#### แหล่งเรียนรู้ภายนอกศูนย์พัฒนาเด็กเล็ก

- หมู่บ้านตำบลห้วยโรง อำเภอเขาย้อย
- โรงพยาบาลส่งเสริมสุขภาพประจำตำบลห้วยโรง
- วัดห้วยโรง
- ร้านค้าในหมู่บ้านห้วยโรง

#### ภูมิปัญญาท้องถิ่น

- บ้านคุณสมพิศ สีताल การเลี้ยงหมู
- บ้านคุณสมาน กลิ่นนาคนกร การทำขนมหวาน

### ผลการดำเนินงานในรอบปีที่ผ่านมา

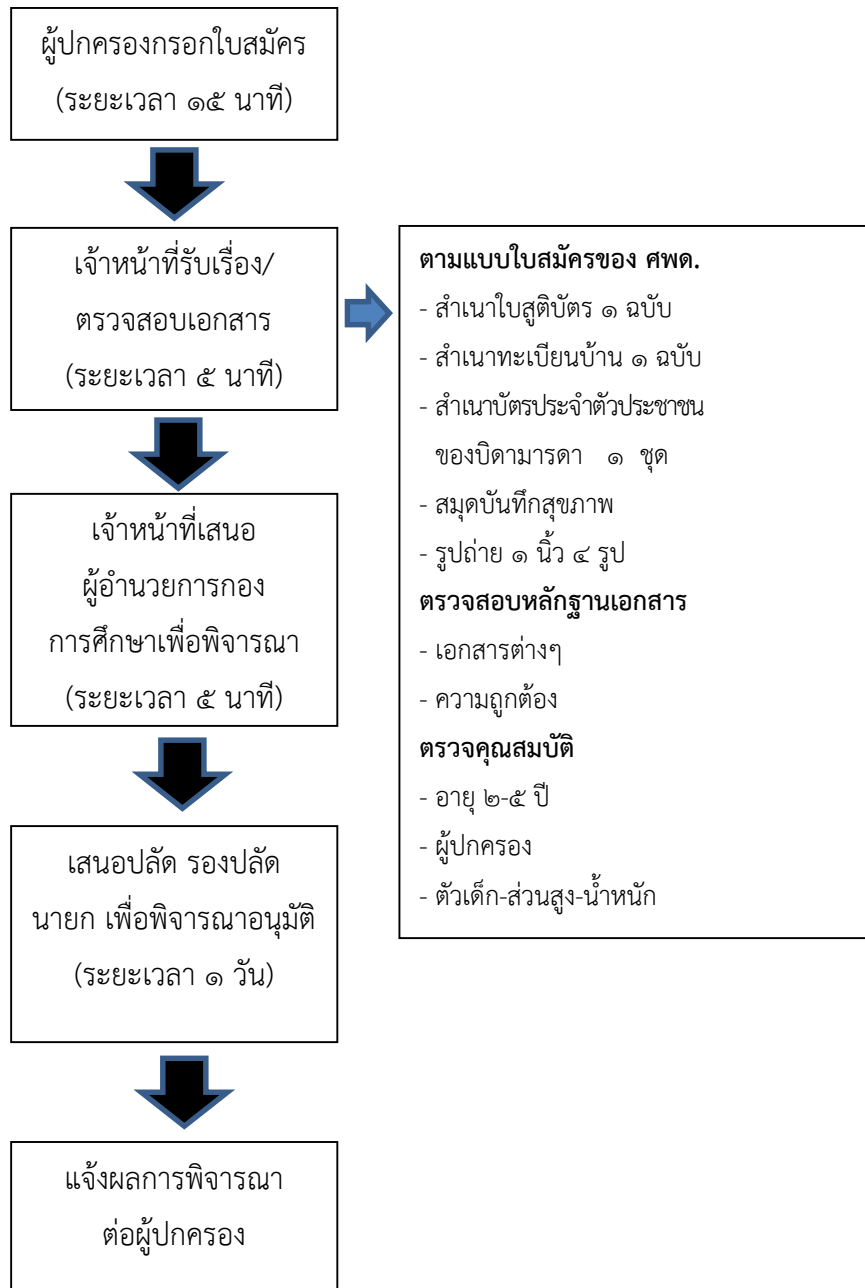
๑) งาน/โครงการ/กิจกรรมที่ประสบผลสำเร็จ

ชื่องาน/โครงการ/กิจกรรม	หลักฐานยืนยันความสำเร็จ
โครงการวันเด็กแห่งชาติ	รายงานผลโครงการ, ภาพถ่าย
โครงการเยี่ยมบ้านเด็ก	รายงานผลโครงการ, ภาพถ่าย
โครงการแห่เทียน	รายงานผลโครงการ, ภาพถ่าย
โครงการพิธีไหว้ครู	รายงานผลโครงการ, ภาพถ่าย
โครงการวันปีใหม่	รายงานผลโครงการ, ภาพถ่าย
โครงการวันแม่แห่งชาติ	รายงานผลโครงการ, ภาพถ่าย
โครงการวันครูแห่งชาติ	รายงานผลโครงการ, ภาพถ่าย

## กฎระเบียบและข้อปฏิบัติศูนย์พัฒนาเด็กเล็กองค์การบริหารส่วนตำบลห้วยโรง

๑. เวลาส่ง ตอนเช้า ตั้งแต่เวลา ๐๗.๓๐ น. เป็นต้นไป
๒. เวลารับ ตอนเย็น ตั้งแต่เวลา ๑๕.๐๐ น. เป็นต้นไป และไม่ช้ากว่า ๑๖.๐๐ น. เนื่องจากศูนย์พัฒนาเด็กเล็ก ไม่ประสงค์ให้เด็กอยู่ในศูนย์โดยไม่มีผู้ดูแล เว้นแต่มีความจำเป็น ซึ่งต้องแจ้งให้ครูผู้ดูแลเด็ก ทราบในแต่ละครั้ง
๓. การรับ-ส่งเด็กนักเรียน ให้ผู้ปกครองมารับเด็กบริเวณด้านนอกศูนย์พัฒนาเด็กเล็ก ทั้งนี้เพื่อเป็นการฝึกเด็กนักเรียน
๔. ผู้ปกครองที่จะมาขอรับตัวนักเรียน ต้องเป็นผู้ที่ได้แจ้งชื่อไว้ในใบสมัครเท่านั้น มิฉะนั้นจะไม่อนุญาตให้รับนักเรียนออกจากศูนย์พัฒนาเด็กเล็กโดยเด็ดขาด หรืออาจแจ้งเปลี่ยนชื่อผู้ปกครองได้ในภายหลัง
๕. การแต่งกาย แต่งกายตามเครื่องแบบที่ทางศูนย์พัฒนาเด็กเล็กฯ กำหนดให้ โดยการแต่งกาย ดังนี้
  - วันจันทร์ วันอังคาร แต่งชุดนักเรียน
  - วันพุธ แต่งชุดกีฬา
  - วันพฤหัสบดี แต่งชุดนักเรียน
  - วันศุกร์ แต่งชุดผ้าไทย
๖. ในกรณีที่เด็กหยุดเรียนด้วยประการใดก็ตาม ผู้ปกครองจะต้องแจ้งให้ทางศูนย์พัฒนาเด็กเล็กทราบหรือ โทรมาแจ้งทางครูผู้ดูแลเด็ก
๗. ในกรณีที่เด็กป่วยเป็นโรคติดต่อ ต้องหยุดเรียนจนกว่าจะพ้นระยะการแพร่เชื้อ และแจ้งให้ทางศูนย์พัฒนาเด็กเล็กทราบด้วย
๘. ห้ามนำขนมและอาหารที่ไม่มีประโยชน์มารับประทาน
๙. ห้ามเด็กนำเครื่องมือเครื่องใช้ที่อาจเกิดอันตรายไปที่ศูนย์พัฒนาเด็กเล็กโดยเด็ดขาด
๑๐. ห้ามเด็กสวมหรือนำเครื่องประดับ ของเล่นที่มีราคาแพงไปที่ศูนย์พัฒนาเด็กเล็กหากฝ่าฝืน และเกิดการสูญหาย ทางศูนย์พัฒนาเด็กเล็กจะไม่รับผิดชอบใด ๆ ทั้งสิ้น
๑๑. หากผู้ปกครองมีปัญหาใดๆ เกี่ยวกับเด็กโปรดติดต่อที่ ศพด.อบต.ห้วยโรง/ ครูผู้ดูแลเด็กโดยตรงได้ที่เบอร์โทรศัพท์ ๐๙๒-๖๙๔๐๗๗๓ นางสาวอุรภรณ์ สวัสดิ์

แผนผังแสดงขั้นตอนและระยะเวลาการปฏิบัติราชการ



ภาคผนวก

**ประกาศองค์การบริหารส่วนตำบลห้วยโรง**  
**เรื่อง การรับสมัครนักเรียนเพื่อเข้าเรียนในศูนย์พัฒนาเด็กเล็กองค์การบริหารส่วนตำบลห้วยโรง**  
**ประจำปีการศึกษา.....**

---

ด้วยศูนย์พัฒนาเด็กเล็กองค์การบริหารส่วนตำบลห้วยโรง จะเปิดรับสมัครเด็กเล็ก โดยทำการคัดเลือกให้เข้าเรียนในศูนย์พัฒนาเด็กเล็ก ประจำปีการศึกษา.....ตั้งรายละเอียดตามหลักเกณฑ์และเงื่อนไขในการรับสมัคร ดังต่อไปนี้

**๑. คุณสมบัติของผู้สมัคร**

- ๑.๑ เด็กที่สมัครต้องมีภูมิลำเนาหรืออาศัยอยู่ในเขตองค์การบริหารส่วนตำบลห้วยโรง
- ๑.๒ เด็กที่สมัครต้องมีอายุ ๒ ปี - ๔ ปี ๑๑ เดือน นับถึงวันที่ ๑๖ พฤษภาคม พ.ศ.....
- ๑.๓ เด็กที่สมัครต้องเป็นเด็กที่มีสุขภาพแข็งแรง ไม่เป็นโรคติดต่อร้ายแรงหรือโรคอื่นๆ ที่จะทำ  
ให้เป็นอุปสรรคต่อการเรียน
- ๑.๔ ถ้าเด็กไม่ครบตามจำนวนรับสมัครจะพิจารณารับเด็กที่มีภูมิลำเนาอยู่นอกเขตองค์การบริหารส่วนตำบลห้วยโรง

**๒. จำนวนเด็กที่รับเข้าเรียนศูนย์พัฒนาเด็กเล็ก ๓๐ คน**

**๓. หลักฐานและเอกสารที่ต้องนำมาในวันสมัคร**

- ๓.๑ ใบสมัครของศูนย์พัฒนาเด็กเล็กฯ ที่กรอกข้อความสมบูรณ์แล้ว
- ๓.๒ สำเนาทะเบียนบ้านและฉบับจริง จำนวน ๑ ชุด
- ๓.๓ สำเนาสูติบัตรและฉบับจริง จำนวน ๑ ชุด
- ๓.๔ สำเนาบัตรประจำตัวประชาชนและทะเบียนบ้านของบิดามารดาหรือผู้ปกครอง จำนวน ๑ ชุด
- ๓.๕ ต้องนำเด็กมาแสดงตัวในวันยื่นใบสมัคร
- ๓.๖ ใบรับรองแพทย์และสมุดบันทึกสุขภาพพร้อมสำเนาประวัติการรับวัคซีน
- ๓.๗ รูปถ่ายของเด็กหน้าตรงไม่สวมหมวก ขนาด ๑ นิ้ว จำนวน ๖ รูป

**๔. วัน เวลา สถานที่รับสมัครและสัมภาษณ์**

- ๔.๑ ใบสมัคร ติดต่อขอรับได้ที่ศูนย์พัฒนาเด็กเล็กองค์การบริหารส่วนตำบลห้วยโรง ตั้งแต่  
วันที่ ๑ - ๓๐ เมษายน ของทุกปี ในวันเวลาราชการ
- ๔.๒ กำหนดการรับสมัคร และสัมภาษณ์ วันที่ ๑ - ๓๐ เมษายน ของทุกปี เวลา ๐๘.๓๐ น. -  
๑๖.๓๐ น. ณ ศูนย์พัฒนาเด็กเล็กองค์การบริหารส่วนตำบลห้วยโรง

**๕. วันมอบตัว**

ให้พ่อแม่หรือผู้ปกครองนำเด็กไปมอบตัวในวันที่ ๑๗ พฤษภาคม ของทุกปี เวลา ๐๘.๓๐ เป็นต้นไป ณ ศูนย์พัฒนาเด็กเล็กองค์การบริหารส่วนตำบลห้วยโรง อำเภอเขาย้อย จังหวัดเพชรบุรี

**๖. กำหนดการเปิดเรียน เปิดเรียนตลอดปีการศึกษา**

- ภาคเรียนที่ ๑ เปิดเรียน วันที่ ๑๖ พฤษภาคม ถึงวันที่ ๓๑ ตุลาคม
- ภาคเรียนที่ ๒ เปิดเรียน วันที่ ๑ พฤศจิกายน ถึงวันที่ ๑๕ พฤษภาคม

## กำหนดเวลาเรียน

- เปิดเรียนวันจันทร์ – วันศุกร์
- เวลาเข้าเรียน ๐๘.๓๐ น. – เวลาเลิกเรียน ๑๕.๐๐ น.

## ๗. อุปกรณ์การเรียน ศูนย์พัฒนาเด็กเล็กจัดหาให้ตลอดปีการศึกษา

### ๘. เครื่องใช้สำหรับเด็ก

๘.๑ เครื่องใช้งานอื่นๆ ประกอบด้วย ที่นอน หมอน ผ้าขนหนู ผ้ากันเปื้อน กระเป๋า ผู้ปกครองต้องเตรียมมาเอง

### ๙. อาหารสำหรับเด็ก ศูนย์พัฒนาเด็กเล็ก จัดอาหารให้ ๒ เวลา ดังนี้

- เวลา ๑๑.๓๐ น. อาหารกลางวัน/อาหารว่าง
- เวลา ๑๔.๐๐ น. อาหารเสริม (นม)

### ๑๐. การรักษาความปลอดภัยแก่นักเรียน

๑๐.๑ ผู้ปกครองที่จะมาขอรับตัวนักเรียน ต้องเป็นผู้ที่แจ้งชื่อรับส่งเด็กไว้ในใบสมัครเท่านั้น หากไม่สามารถมารับได้ต้องโทรแจ้งหรือบอกกล่าวกับครูผู้ดูแลเด็กทุกครั้ง มิฉะนั้นจะไม่อนุญาตให้รับนักเรียนออกจากศูนย์พัฒนาเด็กเล็กโดยเด็ดขาด (เพื่อความปลอดภัยของบุตรหลานของท่าน)

๑๐.๒ การมารับและส่งนักเรียน ผู้ปกครองจะต้องไม่นำเด็กมาส่งให้เจ้าหน้าที่ศูนย์พัฒนาเด็กเล็ก ก่อนเวลา ๐๗.๓๐ น. ให้รับกลับเวลา ๑๕.๐๐ น. และไม่ช้ากว่าเวลา ๑๖.๓๐ น. ทั้งนี้เพราะทางศูนย์พัฒนาเด็กเล็ก ไม่ประสงค์ให้เด็กอยู่ที่ศูนย์ฯ โดยไม่มีผู้ดูแล เว้นแต่มีความจำเป็น ซึ่งต้องขออนุญาตต่อหัวหน้าศูนย์พัฒนาเด็กเล็กในแต่ละครั้ง

๑๐.๓ ในกรณีที่เด็กหยุดเรียนด้วยประการใดก็ตาม ผู้ปกครองจะต้องแจ้งให้ครูศูนย์พัฒนาเด็กเล็กฯ ทราบ

๑๐.๔ ห้ามนักเรียนนำเครื่องดื่ม ขนมกรุบกรอบ และเครื่องใช้/ของเล่นที่อาจเกิดอันตรายมาที่ศูนย์พัฒนาเด็กเล็กโดยเด็ดขาด

๑๐.๕ ห้ามนักเรียนสวมหรือนำเครื่องประดับ ของเล่นที่มีราคาแพงมาที่ศูนย์พัฒนาเด็กเล็ก หากฝ่าฝืนและเกิดการสูญหาย ทางศูนย์พัฒนาเด็กเล็กจะไม่รับผิดชอบใดๆ ทั้งสิ้น

๑๐.๖ หากผู้ปกครองมีปัญหาใดๆ เกี่ยวกับนักเรียนโปรดติดต่อกับเจ้าหน้าที่ศูนย์พัฒนาเด็กเล็ก โดยตรง ถ้ามีการนัดหมายล่วงหน้าก็จะทำให้สะดวกยิ่งขึ้น

๑๑. กรณีเด็กที่สมัครมีคุณสมบัติไม่ตรงตามประกาศ ข้อ ๑.๑ และ ๑.๒ เป็นอำนาจของผู้บริหารองค์การบริหารส่วนตำบลห้วยโรง ในการพิจารณา ยกเว้นตามความเห็นของคณะกรรมการบริหารศูนย์พัฒนาเด็กเล็กฯ

# ใบสมัครศูนย์พัฒนาเด็กเล็กองค์การบริหารส่วนตำบลห้วยโรง

เขียนที่.....

วันที่.....เดือน.....พ.ศ.....

## ข้อมูลเด็ก

1. เด็กชื่อ - นามสกุล.....ชื่อเล่น.....เชื้อชาติ.....สัญชาติ.....
2. เกิดวันที่.....ที่.....เดือน.....พ.ศ.....อายุ.....ปี.....เดือน.....  
(นับถึงวันที่ 16 เดือน พฤษภาคม พ.ศ. ....) โรคประจำตัว.....
3. ที่อยู่ตามสำเนาทะเบียนบ้าน บ้านเลขที่.....ถนน.....หมู่ที่.....  
ตำบล.....อำเภอ.....จังหวัด.....รหัสไปรษณีย์.....
4. ที่อยู่อาศัยจริงในปัจจุบัน บ้านเลขที่.....ถนน.....หมู่ที่.....  
ตำบล.....อำเภอ.....จังหวัด.....รหัสไปรษณีย์.....  
เบอร์โทรศัพท์บ้าน.....เบอร์โทรศัพท์มือถือ.....  
บิดาชื่อ - นามสกุล.....วุฒิการศึกษา.....อาชีพ.....  
มารดาชื่อ - นามสกุล.....วุฒิการศึกษา.....อาชีพ.....  
มีพี่น้องร่วมบิดา - มารดาเดียวกัน จำนวน.....คน เป็นบุตรลำดับที่.....

## ข้อมูลบิดามารดาหรือผู้ดูแลอุปการะ

1. ปัจจุบันเด็กอยู่ในความดูแลอุปการะ/รับผิดชอบของ  
1.1  บิดา  มารดา  ทั้งบิดา - มารดาด้วยกัน  
1.2  ญาติ (โปรดระบุความ.....)  
1.3  อื่นๆ (โปรดระบุ).....
2. ผู้ดูแลอุปการะเด็ก ตามข้อที่ 1  
2.1 ชื่อ.....อาชีพ.....  
2.2 มีรายได้ในครอบครัวต่อเดือน.....บาท  
2.3 ผู้นำเด็กมาสมัครชื่อ.....เกี่ยวข้องเป็น.....ของเด็ก
3. ผู้ที่จะรับส่งเด็ก (นาย/นาง/นางสาว).....นามสกุล.....  
โดยเกี่ยวข้องเป็น.....ของเด็ก เบอร์โทรศัพท์ติดต่อ.....

## คำรับรอง

1. ข้าพเจ้าขอรับรองว่าได้อ่านประกาศรับสมัครขององค์การบริหารส่วนตำบลห้วยโรง เข้าใจแล้ว เด็กที่นำมาสมัครมีคุณสมบัติ ครบถ้วนถูกต้องตรงตามประกาศ และหลักฐานที่ใช้สมัครเป็นหลักฐานที่ถูกต้องจริง
2. ข้าพเจ้ามีสิทธิถูกต้องในการจะให้เด็กสมัครเข้ารับการศึกษาระดับอนุบาลในศูนย์พัฒนาเด็กเล็กขององค์การบริหารส่วนตำบลห้วยโรง
3. ข้าพเจ้ายินดีปฏิบัติตามระเบียบ ข้อกำหนดขององค์การบริหารส่วนตำบลห้วยโรง และยินดีปฏิบัติตามคำแนะนำเกี่ยวกับการพัฒนาความพร้อมตามที่ศูนย์พัฒนาเด็กเล็กกำหนด

ลงชื่อผู้นำเด็กมาสมัคร.....

(.....)

วันที่.....เดือน.....พ.ศ.....

ตรวจสอบเอกสารหลักฐานการสมัคร

- ๑. ใบสมัครของศูนย์พัฒนาเด็กเล็กฯ ที่กรอกข้อความสมบูรณ์แล้ว
- ๒. สำเนาทะเบียนบ้านและฉบับจริง จำนวน ๑ ชุด
- ๓. สำเนาสูติบัตรและฉบับจริง จำนวน ๑ ชุด
- ๔. สำเนาบัตรประจำตัวประชาชนและทะเบียนบ้านของบิดามารดาหรือผู้ปกครอง จำนวน ๑ ชุด
- ๕. ต้องนำเด็กมาแสดงตัวในวันยื่นใบสมัคร
- ๖. สมุดบันทึกสุขภาพหรือใบรับรองแพทย์
- ๗. รูปถ่ายของเด็กหน้าตรงไม่สวมหมวก ขนาด ๑ นิ้ว จำนวน ๔ รูป

ลงชื่อผู้รับสมัคร.....

(.....)

วันที่.....เดือน.....พ.ศ.....



ใบมอบตัว

ศูนย์พัฒนาเด็กเล็กองค์การบริหารส่วนตำบลห้วยโรง  
หมู่ที่ 1 ตำบลห้วยโรง อำเภอเขาย้อย จังหวัดเพชรบุรี

ข้าพเจ้า นาย/นาง/นางสาว.....นามสกุล.....  
อายุ.....ปี อาชีพ.....รายได้.....บาท/เดือน  
ที่อยู่ปัจจุบัน บ้านเลขที่.....ถนน/ตรอก/ซอย.....ตำบล.....  
อำเภอ.....จังหวัด.....หมายเลขโทรศัพท์.....  
เป็นผู้ปกครองของเด็กชาย/เด็กหญิง.....นามสกุล.....  
เข้าเป็นนักเรียนของศูนย์พัฒนาเด็กเล็กองค์การบริหารส่วนตำบลห้วยโรง อำเภอเขาย้อย จังหวัดเพชรบุรี  
และพร้อมที่จะปฏิบัติตามระเบียบการของศูนย์พัฒนาเด็กเล็กองค์การบริหารส่วนตำบลห้วยโรง อำเภอเขาย้อย  
จังหวัดเพชรบุรี ดังนี้

1. จะปฏิบัติตามระเบียบ/ข้อบังคับของศูนย์พัฒนาเด็กเล็กองค์การบริหารส่วนตำบลห้วยโรง  
อำเภอเขาย้อย จังหวัดเพชรบุรี อย่างเคร่งครัด

2. จะร่วมมือกับศูนย์พัฒนาเด็กเล็กองค์การบริหารส่วนตำบลห้วยโรง อำเภอเขาย้อย จังหวัดเพชรบุรี ใน  
การจัดการเรียนการสอนและขจัดปัญหาต่างๆ ที่อาจเกิดแก่เด็กอย่างใกล้ชิด สถานที่ติดต่อกับผู้ปกครองได้สะดวก  
รวดเร็วที่สุด.....โทรศัพท์.....  
อนึ่งถ้าเด็กชาย/เด็กหญิง.....เจ็บป่วย จำเป็นต้องรีบส่ง  
โรงพยาบาลหรือพบแพทย์ทันที ข้าพเจ้านุญาตให้ศูนย์พัฒนาเด็กเล็กองค์การบริหารส่วนตำบลห้วยโรง อำเภอ  
เขาย้อย จังหวัดเพชรบุรี จัดการไปตามความเห็นชอบก่อนและแจ้งให้ข้าพเจ้าทราบทันที โดยข้าพเจ้าขอรับผิดชอบ  
ค่ารักษาพยาบาลหรือค่าใช้จ่ายที่เกิดขึ้น

3. ข้าพเจ้าได้ชำระค่าใช้จ่ายและค่าธรรมเนียมของศูนย์พัฒนาเด็กเล็กองค์การบริหารส่วนตำบลห้วยโรง  
อำเภอเขาย้อย จังหวัดเพชรบุรี ตลอดปีการศึกษาในวันมอบตัวเรียบร้อยแล้ว เป็นจำนวนเงิน.....บาท  
(.....) (ถ้ามี)

ผู้ส่งมอบเด็ก (นาย/นาง/นางสาว).....นามสกุล.....  
โดยเกี่ยวข้องกับ.....เบอร์โทรศัพท์ติดต่อ.....

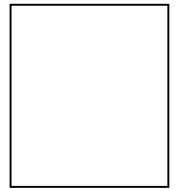
หมายเหตุ หลักฐานที่จะต้องนำมาในวันสมัคร  
๑. ตัวเด็ก ๒. สำเนาสูติบัตร ๓. สำเนาทะเบียนบ้าน  
๔. รูปถ่ายขนาด ๑ นิ้ว จำนวน ๒ ใบ (ถ่ายไม่เกิน ๖ เดือน)  
๕. ใบสมัครของ ศพด.อบต.ห้วยโรง ที่กรอกข้อความ  
สมบูรณ์แล้ว  
๖. สมุดบันทึกสุขภาพ หรือใบรับรองแพทย์

ลงชื่อผู้ปกครอง.....  
(.....)

ลงชื่อผู้รับมอบตัว.....  
(.....)

วันที่.....เดือน.....พ.ศ.....

**ทะเบียนประวัตินักเรียน**  
**ศูนย์พัฒนาเด็กเล็กในสังกัดองค์การบริหารส่วนตำบลห้วยโรง**  
**อำเภอเขาย้อย จังหวัดเพชรบุรี**



เลขประจำตัว.....

๑. เด็กชาย/เด็กหญิง.....ชื่อเล่น.....

เลขบัตรประจำตัวประชาชน.....

เกิดวัน.....ที่.....เดือน.....พ.ศ.....อายุ.....ปี.....เดือน

จังหวัดที่เกิด.....เชื้อชาติ.....สัญชาติ.....ศาสนา.....

ที่อยู่ตามสำเนาทะเบียนบ้าน บ้านเลขที่.....ถนน.....หมู่ที่.....ตำบล.....

อำเภอ.....จังหวัด.....รหัสไปรษณีย์.....

สุขภาพโดยรวมของเด็ก  สมบูรณ์  ไม่สมบูรณ์ คือ.....

กรุ๊ปเลือด  เอ  บี  เอบี  โอ

๒. บิดาชื่อ.....นามสกุล.....อาชีพ.....

รายได้.....บาท/เดือน สถานที่ทำงาน.....โทรศัพท์.....

๓. มารดาชื่อ.....นามสกุล.....อาชีพ.....

รายได้.....บาท/เดือน สถานที่ทำงาน.....โทรศัพท์.....

๔. ชื่อ-นามสกุลผู้ปกครอง.....อายุ.....ปี เกี่ยวข้องเป็น.....ของเด็ก

อาชีพ.....รายได้.....บาท/เดือน สถานที่ทำงาน.....

โทรศัพท์.....

๕. ที่อยู่ปัจจุบันของนักเรียน เลขที่.....ถนน/ตรอก/ซอย.....หมู่.....

ตำบล.....อำเภอ.....จังหวัด.....โทรศัพท์.....

๖. มีพี่น้องทั้งหมด.....คน เป็นชาย.....คน เป็นหญิง.....คน นักเรียนเป็นบุตรคนที่.....

น้ำหนัก.....กิโลกรัม สูง.....เซนติเมตร

๗. นักเรียนมีโรคประจำตัว.....เมื่อมีอาการควรแก้ไขอย่างไร.....

๘. ประวัติแพ้ยา (บอกชนิดยา).....แพ้อาหาร (บอกชนิด).....

๙. นิสัยในการรับประทานอาหาร.....

๑๐. การดื่มนม.....

๑๑. ประวัติการได้รับอุบัติเหตุหรือเจ็บป่วย.....เมื่ออายุ.....ปี

๑๒. การได้รับภูมิคุ้มกันโรค.....

๑๓. นักเรียนเคยเข้าโรงเรียนหรือสถานเลี้ยงเด็กมาก่อน.....

๑๔. ความสามารถในการช่วยเหลือตนเองของนักเรียน.....

๑๕. เด็กต้องได้รับการดูแลเป็นพิเศษในเรื่อง.....

๑๖. ข้อมูลอื่นๆ ที่ควรแจ้งให้ศูนย์พัฒนาเด็กเล็ก ได้รับทราบ.....

.....

(ลงชื่อผู้ให้ข้อมูล).....

(.....)

วันที่.....เดือน.....พ.ศ.....

## บันทึกประวัติสุขภาพ

ของเด็กชาย/เด็กหญิง.....ชื่อเล่น.....

๑. ประวัติการคลอด  ปกติ  ไม่ปกติ
๒. สายตา  ปกติ  ไม่ปกติ
๓. การเริ่มพูด  ปกติ (ภายใน ๑ ขวบครึ่ง)  ไม่ปกติ (หลัง ๑ ขวบครึ่ง)
๔. การเริ่มเดิน  ปกติ (ภายใน ๑ ขวบครึ่ง)  ไม่ปกติ (หลัง ๑ ขวบครึ่ง)
๕. การผ่าตัด  ไม่มี  
 ไม่รุนแรง คือ.....  
 รุนแรง คือ.....

๖. ประสบอุบัติเหตุร้ายแรง คือ.....เมื่อ.....

๗. โรคประจำตัว บิดา/มารดา  ไม่มี  มีโรคประจำตัวเหล่านี้  
 วัณโรค  เบาหวาน  ลมบ้าหมู  
 หัวใจ  มะเร็ง  
 เคยป่วยเป็น.....
๘. โรคประจำตัวนักเรียน  ไม่มี  มีโรคประจำตัวเหล่านี้  
 วัณโรค  เบาหวาน  ลมบ้าหมู  
 หัวใจ  มะเร็ง  
 เคยป่วยเป็น.....
๙. การได้รับภูมิคุ้มกัน  คอตีบ  หัดเยอรมัน  ไอกรน  
 บาดทะยัก  โปлио  ตั๊กแตน  
 ซีซีจี  อื่นๆ คือ.....

สถานพยาบาลที่มีประวัติการรักษาพยาบาลของนักเรียนหรือนักเรียนเข้ารับการรักษายาบาลเป็นประจำ คือ

.....  
.....

ลงชื่อ.....ผู้ให้ข้อมูล

(.....)

วันที่บันทึก.....